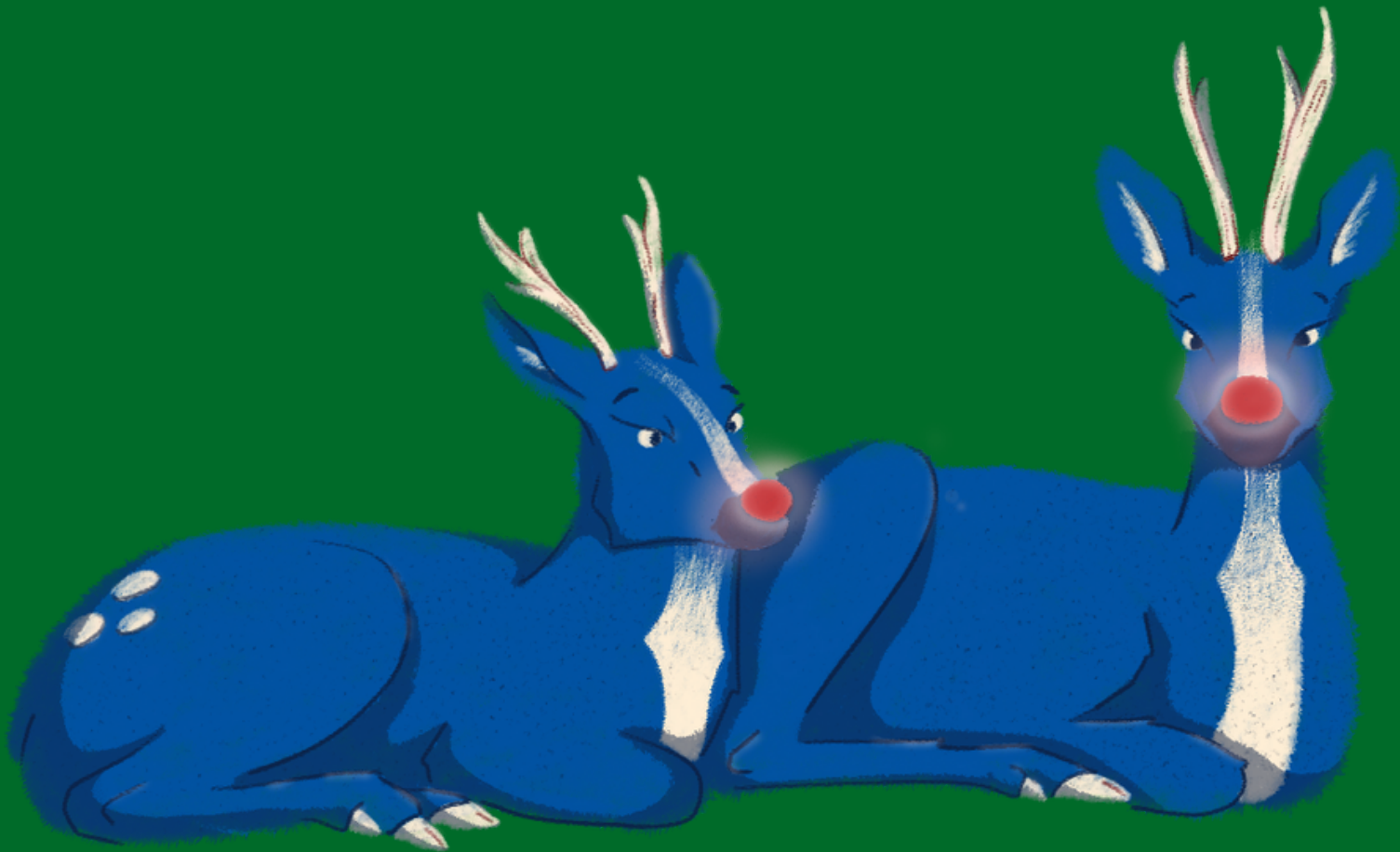


# TROUSSE

*DU TEMPS DES FÊTES!*



Les symptômes et les ITSS:  
ce qu'il faut savoir

Plusieurs infections transmises sexuellement peuvent être asymptomatiques. C'est pour cette raison qu'il est préférable de ne pas attendre d'avoir des symptômes avant d'aller passer des tests de dépistage.

Il est tout de même pertinent de savoir quels symptômes pourraient vous indiquer la présence d'une ITSS. Cette trousse vous présente un petit survol !



# Chlamydia



L'infection est plus souvent asymptomatique. Malgré l'absence de symptômes, il est possible de transmettre la chlamydia lorsque la bactérie est présente chez une personne.

Lorsqu'il y a des symptômes, ceux-ci apparaissent entre 2 à 5 semaines après l'exposition. Les symptômes seraient les suivants :

Saignements anormaux du vagin après des relations sexuelles.

Écoulement blanchâtre ou clair par l'urètre (pénis) ou l'anus.

Sensation de piqûre ou de brûlure en urinant.

Douleurs pendant les rapports sexuels.

Douleurs dans le bas du ventre (pubis).

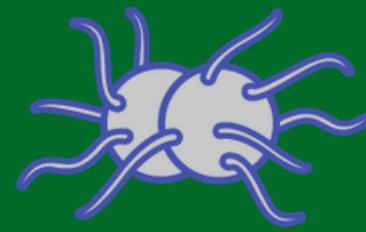
Douleurs ou démangeaisons aux testicules.

Pertes vaginales anormales.

**\*Ces symptômes ne suffisent pas à faire le diagnostic de la chlamydia, il faut consulter un·e professionnel·le de la santé rapidement.**



# Gonorrhée



L'infection à la gonorrhée est **souvent asymptomatique**. Malgré l'absence de symptômes, il est possible de transmettre la gonorrhée lorsque la bactérie est présente chez une personne.

Lorsqu'il y a des symptômes, ceux-ci apparaissent entre 2 à 7 jours après la transmission. Les symptômes seraient les suivants :

Pertes vaginales ou écoulements d'un vert-jaunâtre par le pénis ou l'anus.

Picotements ou sensation de brûlure en urinant.

Douleurs à la gorge, aux testicules ou dans le bas du ventre.

Douleurs pendant les relations sexuelles.

Saignements vaginaux après les relations sexuelles et entre les menstruations.

**\*Ces symptômes ne suffisent pas à faire le diagnostic de la chlamydia, il faut consulter un·e professionnel·le de la santé rapidement.**

# Syphilis

Peu de temps après la transmission de la syphilis, la bactérie va se multiplier rapidement dans l'organisme. Son évolution et l'apparition de symptômes varient selon la présence de traitement ou non. En l'absence de traitement, les premiers symptômes peuvent apparaître en moyenne 3 semaines après la transmission.

## La phase primaire :

Un bouton rouge apparaît à la surface de la peau où la bactérie a pénétré dans l'organisme. Il présente une forte concentration de la bactérie tréponème. Elle forme un chancre, un petit ulcère superficiel et indolore, d'environ 1 cm de diamètre et qui passe très souvent inaperçu.

Chez les personnes ayant un pénis, il se situe dans la région du gland, au niveau du frein, sur le pénis, dans la gorge, les amygdales, à l'anus.

Chez les personnes ayant un vagin, il se situe principalement au niveau de la vulve, plus rarement dans le vagin ou au col de l'utérus.

Les symptômes de la phase primaire disparaissent d'eux-mêmes après 1 ou 2 mois, même en l'absence de traitement. Cela n'est toutefois pas le signe d'une guérison, la personne peut encore la transmettre.

# Syphilis

En l'absence de diagnostic et de traitement, la bactérie présente dans le chancre poursuit son évolution et se répand dans l'organisme.

**On observe les symptômes suivants lors de la phase secondaire :**

Une fatigue importante, de la fièvre, des maux de tête.

Des douleurs musculaires et aux articulations.

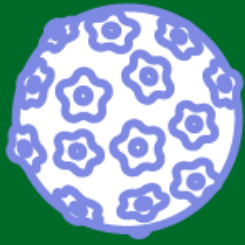
Une perte de cheveux, partant de la région derrière les oreilles.

Des éruptions cutanées diffuses ou des rougeurs sur les muqueuses et la peau. Elles peuvent toucher la paume des mains et la plante des pieds.

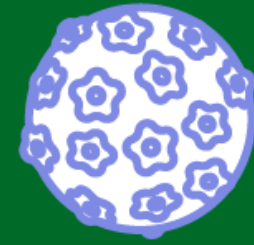
Des ganglions enflammés et douloureux.

Une inflammation de l'œil.

\*Pour plus de détails, visitez le [PVSQ.org](http://PVSQ.org) dans la section «Je veux m'informer».



# Virus du Papillome Humain



L'infection au Virus du Papillome Humain est souvent asymptomatique. Malgré l'absence de symptômes, il est possible de transmettre le VPH lorsque le virus est présent chez une personne.

Lorsqu'il y a des symptômes, ceux-ci apparaissent entre 3 semaines et 8 mois, avec une moyenne de 2 à 3 mois. Dans le cas de transmission par relation sexuelle, les symptômes les plus courants sont les condylomes génitaux. Les condylomes sont des verrues de tailles variables.

Les condylomes se retrouvent :

- Sur la vulve.
- Sur le col de l'utérus.
- Dans l'urètre.
- Sur le pénis, le frein ou le scrotum.
- Sur le périnée.
- Autour de l'anus.
- Dans la bouche.
- Sur les cuisses.



## Virus de l'herpès



On peut avoir contracté l'herpès et ne présenter aucun symptôme. Les symptômes qui peuvent possiblement être provoqués par l'herpès peuvent varier beaucoup d'une personne à l'autre, et incluent notamment :

De la fièvre

Des douleurs musculaires

Des sensations de brûlure

Des rougeurs

Parfois des lésions pustuleuses et ulcérées contenant un liquide.

**L'épisode initial** (aussi nommé primo-infection) est généralement plus douloureux, plus intense et plus diffus que les épisodes suivants, il peut survenir environ une semaine suivant la transmission. Il peut durer en moyenne une vingtaine de jours, sans l'intervention d'un traitement.





VIIH



L'infection par le VIIH se décline 4 phases:

### PHASE 1 : La primo-infection

Les symptômes de la primo-infection peuvent ressembler à ceux de la grippe comme de la fièvre, des maux de gorge, des douleurs musculaires, de la fatigue, un gonflement des ganglions lymphatiques et des éruptions cutanées.

\*Ces symptômes qui disparaissent après quelques semaines ne se manifestent pas chez toutes les personnes vivant avec le VIIH.

### PHASE 2 : La phase asymptomatique

Durant cette période, il n'y a aucune manifestation du virus, mais celui-ci reste actif et continue de se répliquer et d'infecter d'autres cellules immunitaires. En l'absence de traitement, cette phase sans symptôme peut durer plus de 10 ans pour certain·e·s alors que pour d'autres, elle dure moins longtemps. Il faut se rappeler que même durant cette période où le virus ne provoque aucun symptôme, celui-ci est toujours présent dans l'organisme et peut être transmis à d'autres personnes.



VIH



### PHASE 3 : La phase symptomatique

Cette phase est caractérisée par l'apparition de symptômes persistants dus à l'affaiblissement du système immunitaire. La personne peut commencer à présenter des symptômes d'infection comme de la fatigue chronique, des sueurs nocturnes, de la fièvre, de la diarrhée ou une perte de poids importante. Si le système immunitaire continue à s'affaiblir, le corps éprouvera une plus grande difficulté à se défendre contre les infections.

### PHASE 4 : La phase sida

L'apparition d'infections opportunistes causées par des bactéries, des virus, des champignons, ou encore l'apparition de certains types de cancers désigne la phase sida. Les infections spécifiques au VIH profitent d'un système immunitaire affaibli et certaines sont potentiellement mortelles, si aucun traitement antirétroviral n'est amorcé.